

**FLUCOFEX®**

N° de Registro: Q-7833-251

Antimicótico

**INDICACIONES:**

**FLUCOFEX®** se indicado en el tratamiento de micosis sistémica, incluyendo la meningitis criptocócica, blastomicosis e histoplasmosis. También puede ser útil en candidiasis superficial y dermatofitosis, en el tratamiento de *Malassezia* spp. **FLUCOFEX®** es muy útil en el tratamiento de infecciones fúngicas del SNC.

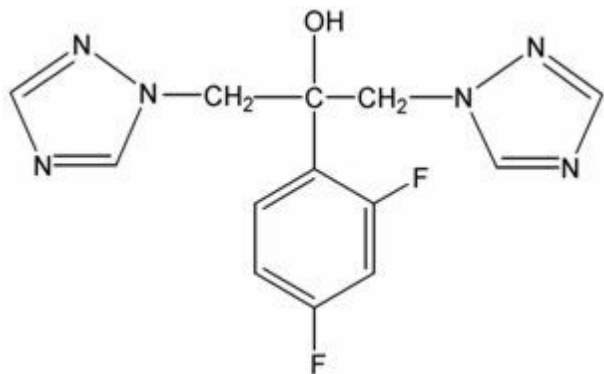
**FLUCOFEX®** no tiene efectos significativos en la síntesis de hormonas, y puede tener menos efectos secundarios en las pequeñas especies que otros derivados de los azoles.

**FÓRMULA:**

Cada tableta contiene:

Fluconazol	100 mg
Excipiente cbp	1 tableta

**FÓRMULA ESTRUCTURA:**



**MECANISMO DE ACCIÓN:**

El fluconazol es miembro de la familia de agentes antifúngicos triazólicos; es un inhibidor potente y específico de la síntesis de esteroides en los hongos. El fluconazol, administrado tanto por vía oral como

intravenosa, es activo contra una variedad de infecciones fúngicas en animales. Su actividad ha sido demostrada contra micosis oportunistas, como las infecciones por *Candida* spp., incluso candidiasis sistémica y en animales inmunocomprometidos; por *Cryptococcus neoformans*, incluso infecciones intracraneales; por *Microsporum* spp. y por *Trichophyton* spp. El fluconazol también ha demostrado ser activo en animales con micosis endémica, incluso infecciones por *Blastomyces dermatitidis*, *Coccidioides immitis*, su presentación intracraneal, y por *Histoplasma capsulatum* en animales normales e inmunocomprometidos.

**FARMACODINAMIA:**

Las propiedades farmacodinámicas de fluconazol son similares en su administración por vía oral o intravenosa. Es bien absorbido luego de la administración oral, los niveles plasmáticos (y biodisponibilidad sistémica) están por encima del 90%.

La absorción oral no es afectada por la ingestión simultánea de alimentos. Las concentraciones plasmáticas pico en ayunas se producen entre la media y una hora y media, con una vida media de eliminación plasmática de unas 30 horas.

Las concentraciones plasmáticas son proporcionales a la dosis. El 90% de los niveles plasmáticos estables se alcanzan en el cuarto o quinto día, luego de múltiples dosis administradas una vez por día. La administración de una dosis de carga (en el primer día), del doble de la dosis habitual diaria, permite que los niveles plasmáticos se aproximen al 90% de los niveles del estado estable en el segundo día. La unión a las proteínas plasmáticas es baja (11% a 12%). Fluconazol penetra en todos los líquidos corporales estudiados. Los niveles de fluconazol en la saliva son similares a los plasmáticos. En los pacientes con meningitis fúngica



# FICHA TÉCNICA

## Antimicótico

los niveles de fluconazol en el líquido cefalorraquídeo son de alrededor del 80% de los plasmáticos correspondientes. La vía principal de eliminación es renal; aproximadamente el 80% de la dosis administrada aparece en la orina como droga sin cambios. La depuración plasmática es proporcional a la depuración de creatinina. No existen evidencias de metabolitos circulantes. El fluconazol es altamente específico para las enzimas fúngicas dependientes del citocromo P-450.

### CONTRAINDICACIONES:

- No se utilice en animales con hipersensibilidad conocida al ingrediente activo o a otros azoles antifúngicos.
- No se utilice en hembras gestantes ni lactantes.
- No se utilice en animales con alteraciones de la función hepática.
- No se recomienda su uso en animales con insuficiencia renal, si es necesario, deberá realizarse un ajuste de dosis.

### DOSIS:

#### Caninos:

- Criptococcosis, candidiasis y meningitis Fúngica: 2.5-5 mg/kg/día por 56-84 días.
- Meningitis Fúngica: 2.5-5 mg/kg cada 12 horas o 5 a 10 mg/kg, una vez al día por 56-84 días
- Micosis sistémica: 2.5-5 mg/Kg/día por 8-12 días.
- Aspergillosis nasal: 1.25-2.5 mg/Kg cada 12 horas por 56 días.
- Criptococcosis: 5 mg/Kg una o dos veces al día. El tratamiento debe continuarse por al menos 2 meses hasta obtener resultados clínicos satisfactorios.
- Para el tratamiento de *Malassezia spp.*, administre 5 mg/Kg una o dos veces al día por 2 a 3 semanas hasta obtener resultados clínicos satisfactorios

#### Felinos:

- Criptococcosis nasal o dérmica: 2.5-10 mg/Kg o 25 mg/gato cada 12 horas o 50 mg/gato/día.
- Criptococcosis CNS: 50 a 100 mg/gato cada 12 horas.

- Micosis sistémica o CNS: 50 mg/gato/8 horas o 150-200 mg/gato una vez al día. Las dosis se continuaran hasta que los resultados a las pruebas antigénicas de sangre resulten negativas.
- Criptococcosis: 50 mg dos veces al día. El tratamiento deberá continuarse por 1 mes hasta obtener resultados clínicos satisfactorios.

### EFECTOS ADVERSOS:

En muy raras ocasiones puede provocar inapetencia, incremento de las enzimas hepáticas y toxicidad hepática.

### SOBREDOSIS:

En ratas y ratones han utilizado dosis de 1 a 2 g/kg con algunos efectos secundarios como salivación, lagrimeo, depresión respiratoria, incontinencia urinaria y cianosis. La eliminación de del fluconazol se puede hacer con diálisis peritoneal.

### INTERACCIONES FARMACOLÓGICAS:

- Se ha visto que combinado con anfotericina B puede tener efectos aditivos contra *Candida* y antagonista contra *Aspergillus*.
- Puede causar disminución de la protrombina en pacientes que reciben warfarina.
- Puede disminuir el metabolismo del fentión y ciclosporina cuando se administran al mismo tiempo.
- Fluconazol puede inhibir el metabolismo de los corticosteroides, con potencial aumento de sus efectos adversos.
- Cuando se administra con ciclofosfamida, puede inhibir el metabolismo de este y sus metabolitos.
- El uso con diuréticos puede aumentar la concentración de fluconazol.
- El uso concomitante de AINEs puede aumentar sus niveles plasmáticos, así como los efectos adversos de estos.



# FICHA TÉCNICA

## Antimicótico

### PRECAUCIONES ESPECIALES:

Cuando se utilice fluconazol en tratamientos largos, se recomienda monitoreo de las enzimas hepáticas periódicos.

### PRESENTACIÓN

Caja de con 10 tabletas de 100 mg.

### ADVERTENCIAS:

- Producto exclusivo para uso veterinario, no se utilice en humanos.
- Consérvese en lugar fresco y seco.
- No se deje al alcance de los niños.

### CONSULTE AL MÉDICO VETERINARIO ZOOTECNISTA

Su venta requiere receta médica.

*La presentación de cualquier reacción adversa deberá ser reportada a la Unidad de Farmacovigilancia de PiSA Agropecuaria.*

### Responsables de contenido:

Departamento Técnico, PiSA Agropecuaria S.A. de C.V.

